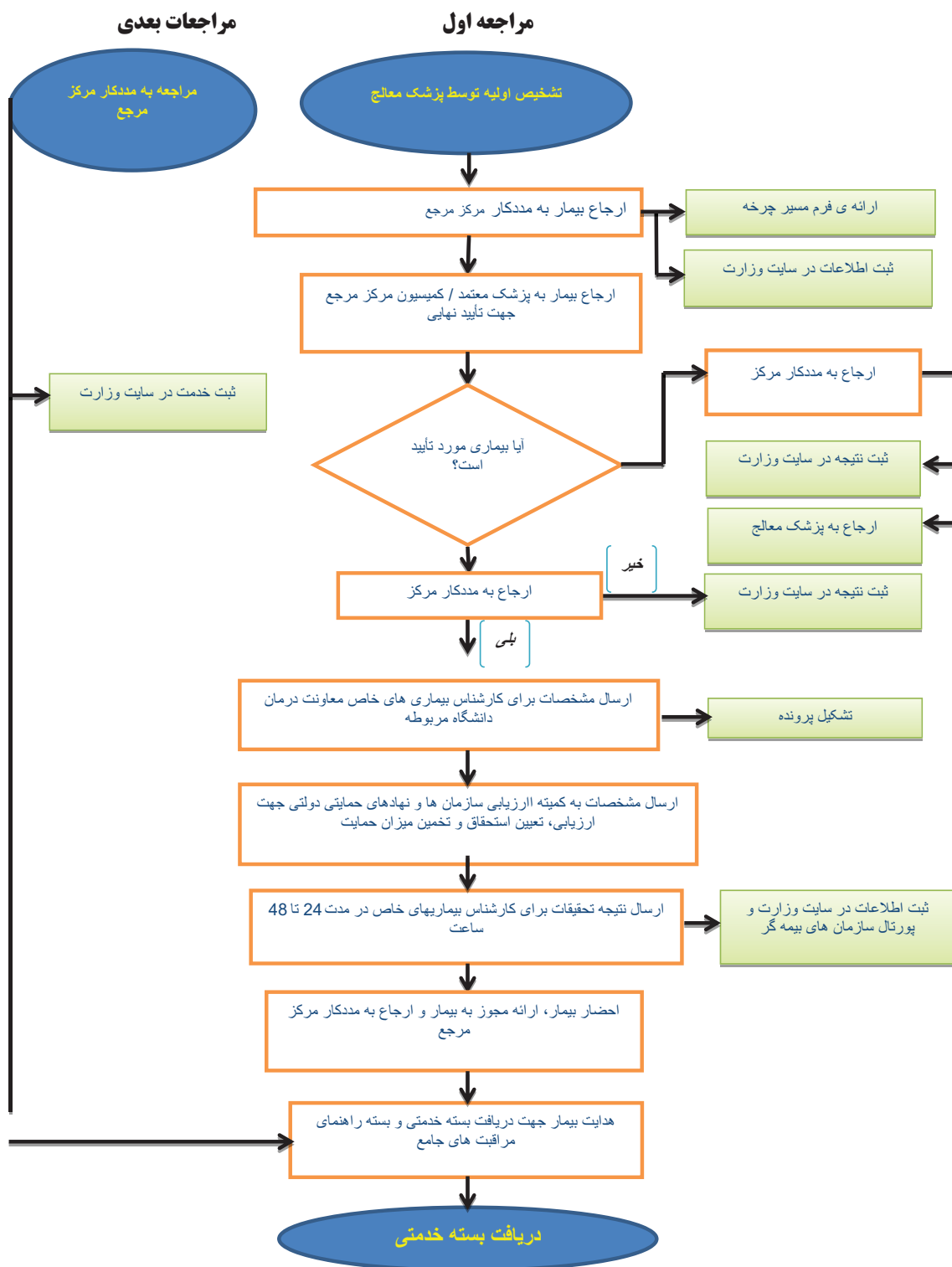




دستورالعمل برنامه حفاظت مالی از بیماران صعب‌العلاج، خاص و نیازمند

۱. بیماران نیازمند مبتلا به بیماریهای ویژه





ردیف	نام	تاریخ تولد	تاریخ فوت	محل تولد	محل فوت	سابقه
1
2
3
4
5
6
7
8
9
10
11
12
13
14
15
16
17
18
19
20
21
22
23
24
25
26
27
28
29
30
31
32
33
34
35
36
37
38
39
40
41
42
43
44
45
46
47
48
49
50

این جدول شامل اسامی و مشخصات افراد است که در این بخش ثبت شده است. هر ردیف شامل اطلاعاتی نظیر ردیف، نام، تاریخ تولد، تاریخ فوت، محل تولد، محل فوت و سابقه می‌باشد.

۱.۲.۱. در صورتیکه بیمار بستری در بیمارستانهای وابسته به وزارت بهداشت توان پرداخت فرانشیز را نداشته باشد بر اساس تشخیص مددکاری شامل این حمایت میشود.

۱.۲.۱.۱. اگر میزان تخفیف تا میزان ۵ میلیون ریال باشد، بر اساس تشخیص مددکاری و در صورتی که این مبلغ بیش از ۵ میلیون ریال باشد، بر اساس دستورالعمل قید شده در ماده ۶ عمل خواهد شد.

ماده ۱۰. نظام توزیع و مدیریت مالی منابع

۱. توزیع منابع این برنامه بین دانشگاههای علوم پزشکی توسط معاونت درمان و بر اساس دو شاخص زیر صورت خواهد گرفت:

۱.۱. تعداد بیماران ویژه ثبت شده در پورتال اختصاصی معاونت درمان وزارت به آدرس: www.medcare.gov.ir

۱.۲. میزان تخفیف داده شده به بیماران غیر ویژه در بیمارستانهای تابعه دانشگاه در سال ۹۲

۱.۳. سقف اعتبار هر دانشگاه از محل اعتبارات این برنامه بر اساس دو شاخص فوق الذکر محاسبه میشود.

۲. اولین تخصیص از منابع این برنامه بر اساس ۲ شاخص فوق الذکر به دانشگاه ابلاغ خواهد گردید.

۳. در پایان هر سه ماه بر اساس گزارشات ارسالی رسیدگی صورت گرفته و با دانشگاه تسویه حساب میشود.

۴. ملاک تخصیص بعدی ارقام حاصل از رسیدگی سه ماه قبلی از سقف اعتبارات دانشگاه میباشد.

ماده ۱۱. تامین و تدارک خدمات، دارو و تجهیزات پزشکی بیماران ویژه

۱. دارو و تجهیزات

۱.۱. داروخانه‌های مراکز مرجع موظفند تمام اقلام دارویی و تجهیزاتی مورد نیاز انجام اعمال جراحی، بستری‌ها، نسخ سرپایی را برای بیماران مبتلا به بیماری ویژه در محل بیمارستان بر اساس دستورالعمل ابلاغی سازمان غذا و دارو، در اختیار بیمار قرار دهند.

۲. خدمات

۲.۱. بیمارستان مکلف است نسبت به تأمین خدمات تشخیصی و درمانی مورد حمایت این برنامه برای جمعیت هدف اقدام نماید؛ به گونه ای که بیماران جهت دریافت این خدمات به خارج بیمارستان هدایت نشوند یا در مواردی که امکان ارائه خدمت در مرکز مرجع نباشد در *زنجیره ارجاع دانشگاه یا قطب* انجام خواهد شد.

۲.۱.۱. موارد نیاز به خرید خدمت از خارج کشور، باید به شورای عالی پزشکی معاونت درمان وزارت متبوع ارجاع گردد.

ماده ۱۲. نحوه تنظیم، ارسال و رسیدگی صورتحسابها

۱. کلیه خدمات ارائه شده به بیمار در بیمارستان و یا خارج بیمارستان، مطابق با فرمت زیر در HIS بیمارستان وارد و به سامانه های سپاس و سایت معاونت درمان وزارت متبوع ارسال گردد.

۱.۱. اعتبارات پرداختی به دانشگاه و بیمارستان منوط به تکمیل و ارسال اطلاعات مطابق فرمت‌های اعلامی خواهد بود.

ماده ۱۳. ارزیابی اجرای دستورالعمل

۱. مسئولیت نظارت بر اجرای این برنامه بر عهده ریاست دانشگاه/دانشکده می باشد که در سطوح وزارتی، قطب، دانشگاه، شبکه بهداشت و درمان شهرستان و بیمارستان طبق دستورالعمل نظارتی پیوست، انجام خواهد شد.

۲. دستورالعمل پیوست شامل موارد زیر است:

۲.۱. شرح وظایف و ترکیب واحدهای مجری

۲.۲. الزامات و انتظارات

۲.۳. موارد بررسی

۲.۴. شاخص‌های ارزیابی

ماده ۱۴. اطلاع رسانی و آموزش

۱. دانشگاه‌ها و مراکز ارائه خدماتی مراقبتی بیماری‌های نیازمند حمایت موظف هستند برنامه‌های اطلاع رسانی و آموزش را در قالب زیر اجرا نمایند:

۱.۱. اطلاع رسانی

۱.۱.۱. اطلاع رسانی به بیماران نیازمند حمایت در مورد ماهیت بسته‌های حمایتی و نحوه بهره‌مندی از آنها

۱.۱.۲. اطلاع رسانی به افراد مرتبط با بیماری‌های نیازمند حمایت در مورد بسته‌های حمایتی و نحوه مشارکت آنها در برنامه حمایت (اعم از پرسنل مراقبت، پرسنل اداری، و مدیران)

۱.۲. آموزش

۱.۲.۱. آموزش به پرسنل پزشکی در مورد پروتکل‌های استاندارد مراقبت‌های حمایتی شده

۱.۲.۲. آموزش به کادر مراکز ارائه خدمات در مورد مدیریت بهینه امور اداری، اجرایی و مالی بیماران مشمول این برنامه (نظیر پذیرش، ارجاع و ...)

این دستورالعمل شامل ۱۴ ماده تهیه و از تاریخ ۱۳۹۳/۲/۱۵ برای کلیه بیمارستان‌های مشمول برنامه لازم‌الاجرا خواهد بود.